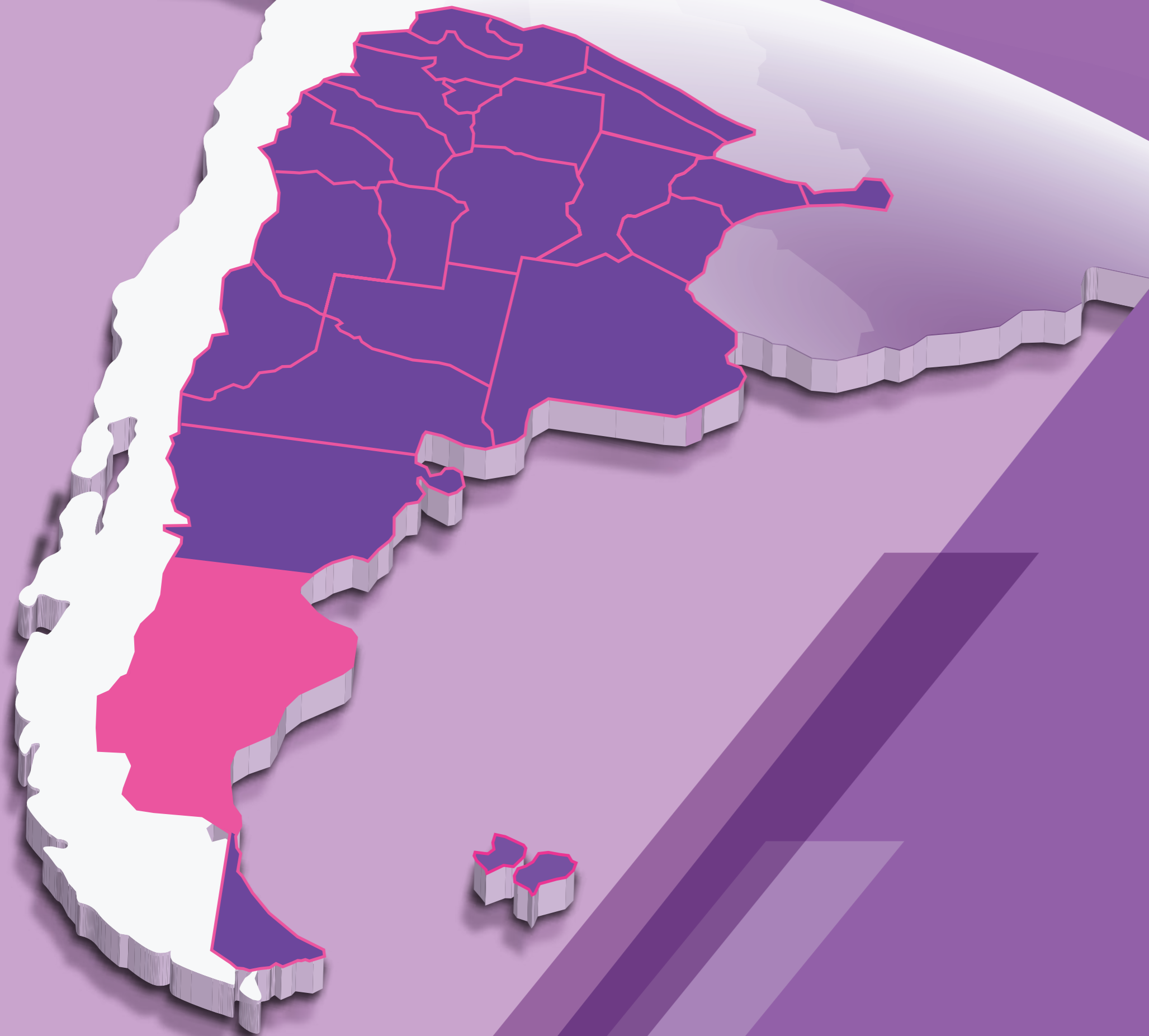


SERIE | 2022



PROGRAMA



INFORME PROVINCIAL

PROVINCIA DE SANTA CRUZ

Evolución del servicio público de distribución de gas por redes

AGOSTO 2022

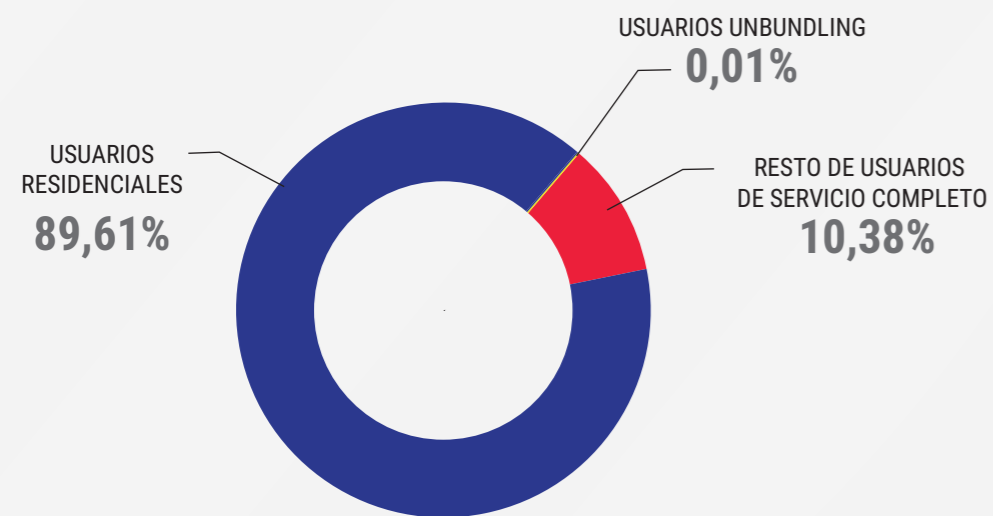
CANTIDAD DE HABITANTES | **273.964**

(0,7 % DEL TOTAL PAÍS)

PRODUCTO BRUTO GEOGRÁFICO (PBG) | **2% DEL PBI**

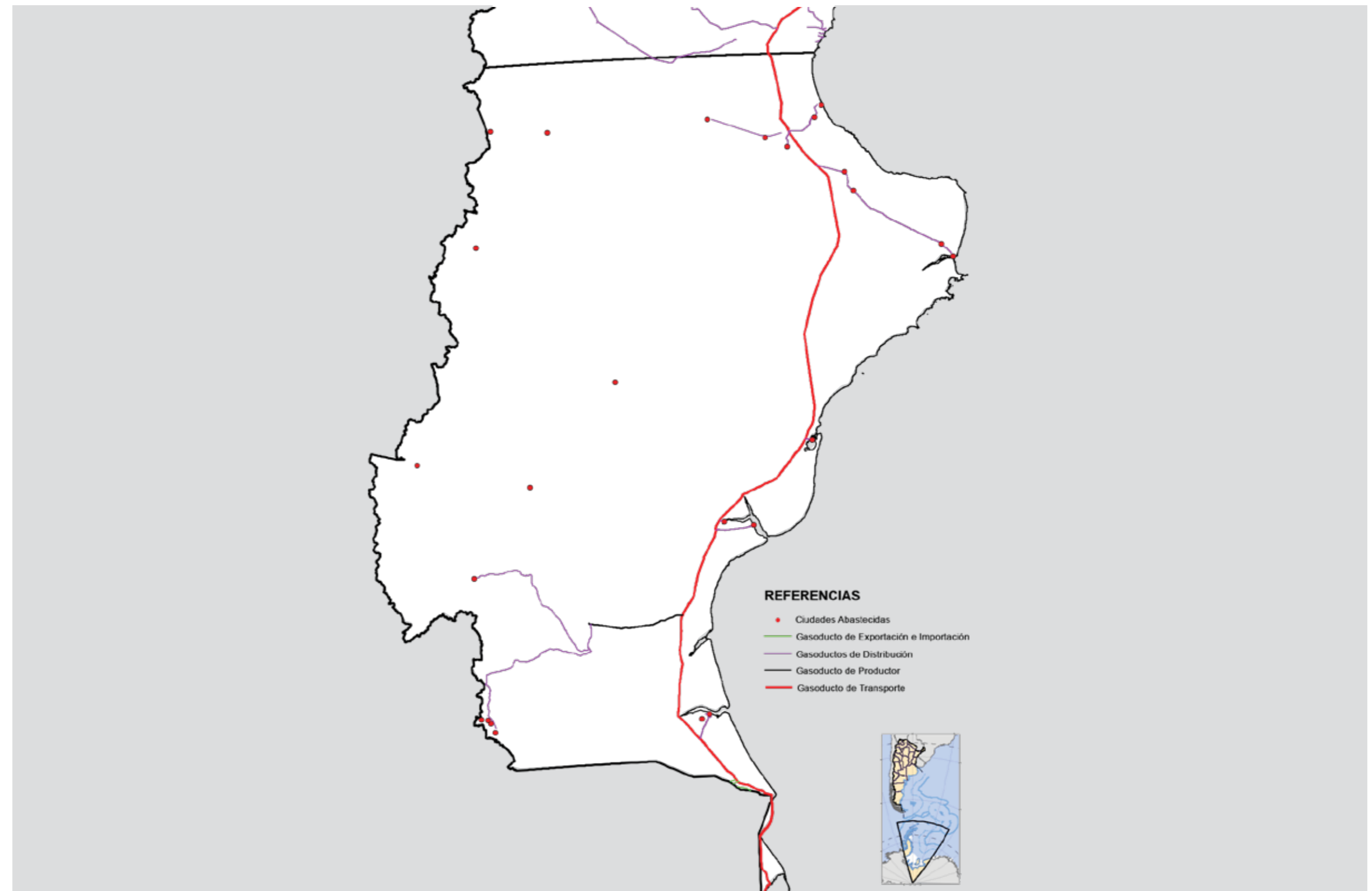
TOTAL DE USUARIOS DE GAS POR REDES | **114.583**

(1,2% DEL TOTAL PAÍS)



INFORMACIÓN GENERAL

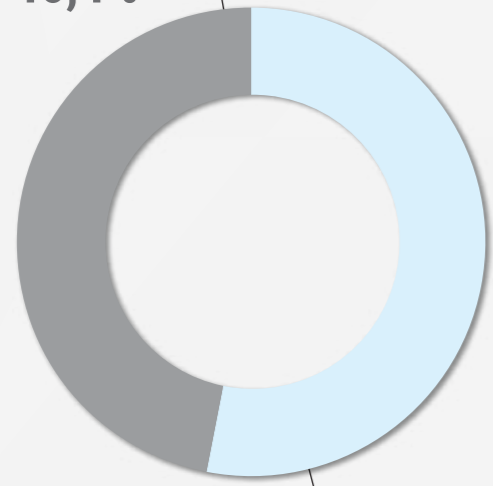
PROVINCIA DE SANTA CRUZ



LOCALIDADES Y OTROS ASENTAMIENTOS HUMANOS ABASTECIDOS CON GAS POR REDES

12

Camuzzi Gas del Sur S.A.
46,4%



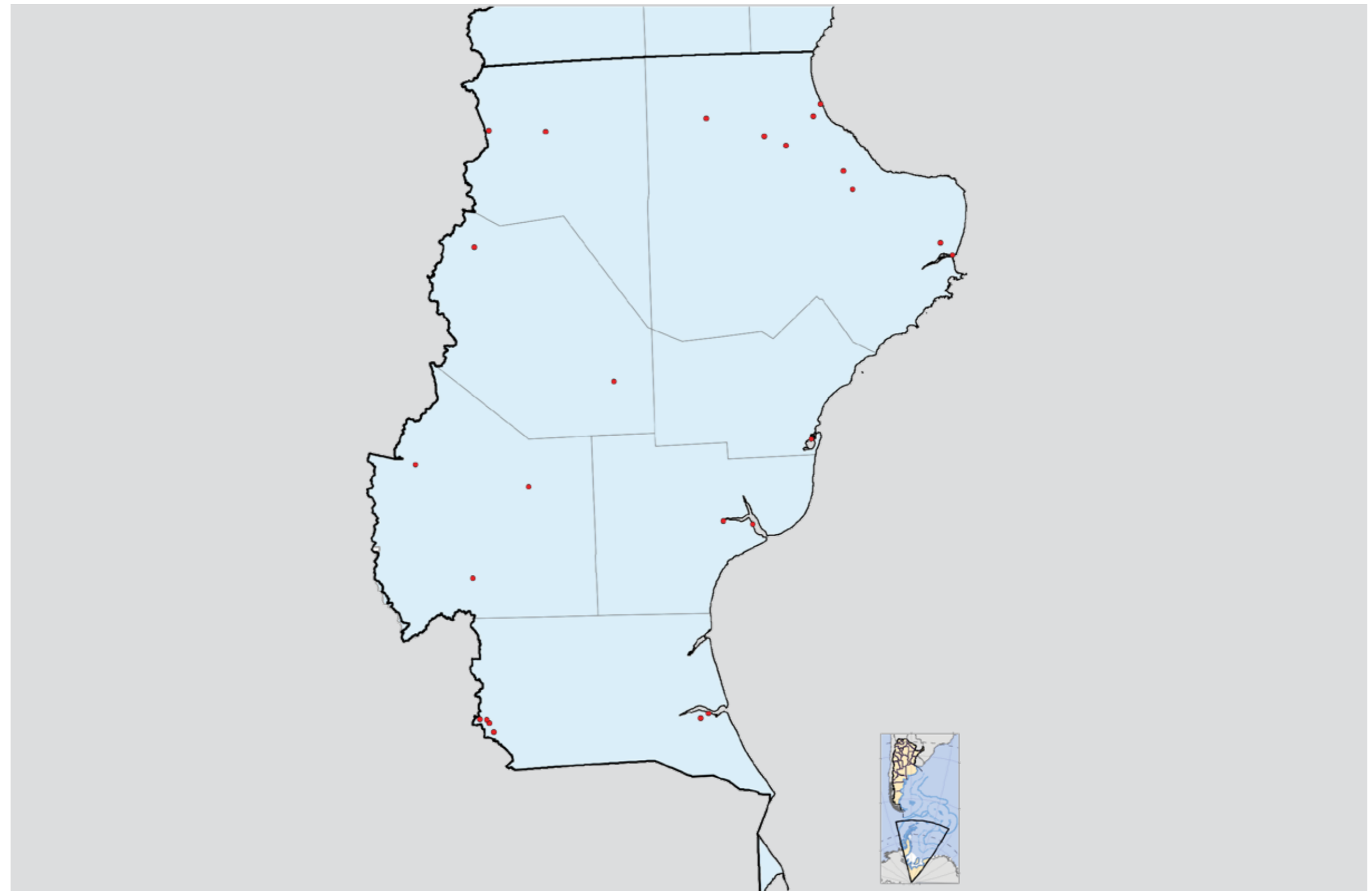
Distrigas
53,6%

15

DEPARTAMENTOS ABASTECIDOS

7

LICENCIATARIAS DE DISTRIBUCIÓN PROVINCIA DE SANTA CRUZ



DEPARTAMENTOS
ABASTECIDOS

7

La Delegación Río Gallegos y la Subdelegación Caleta Olivia tienen bajo su área de influencia a los 7 departamentos abastecidos de la provincia.

Por su ubicación estratégica, la Subdelegación Caleta Olivia facilita la atención de usuarios que habitan al sur de la provincia de Chubut, permitiendo así el acercamiento a ciudades como Comodoro Rivadavia y Rada Tilly.

REPRESENTACIÓN DEL ENARGAS EN LA PROVINCIA DE SANTA CRUZ



PARTIDOS CON MAYOR CANTIDAD DE USUARIOS

GÜER AIKE

- 41% de los usuarios totales santacruceños
- Consumo Comerciales e Industriales 1.064 m³
- Consumo Residencial 576 m³

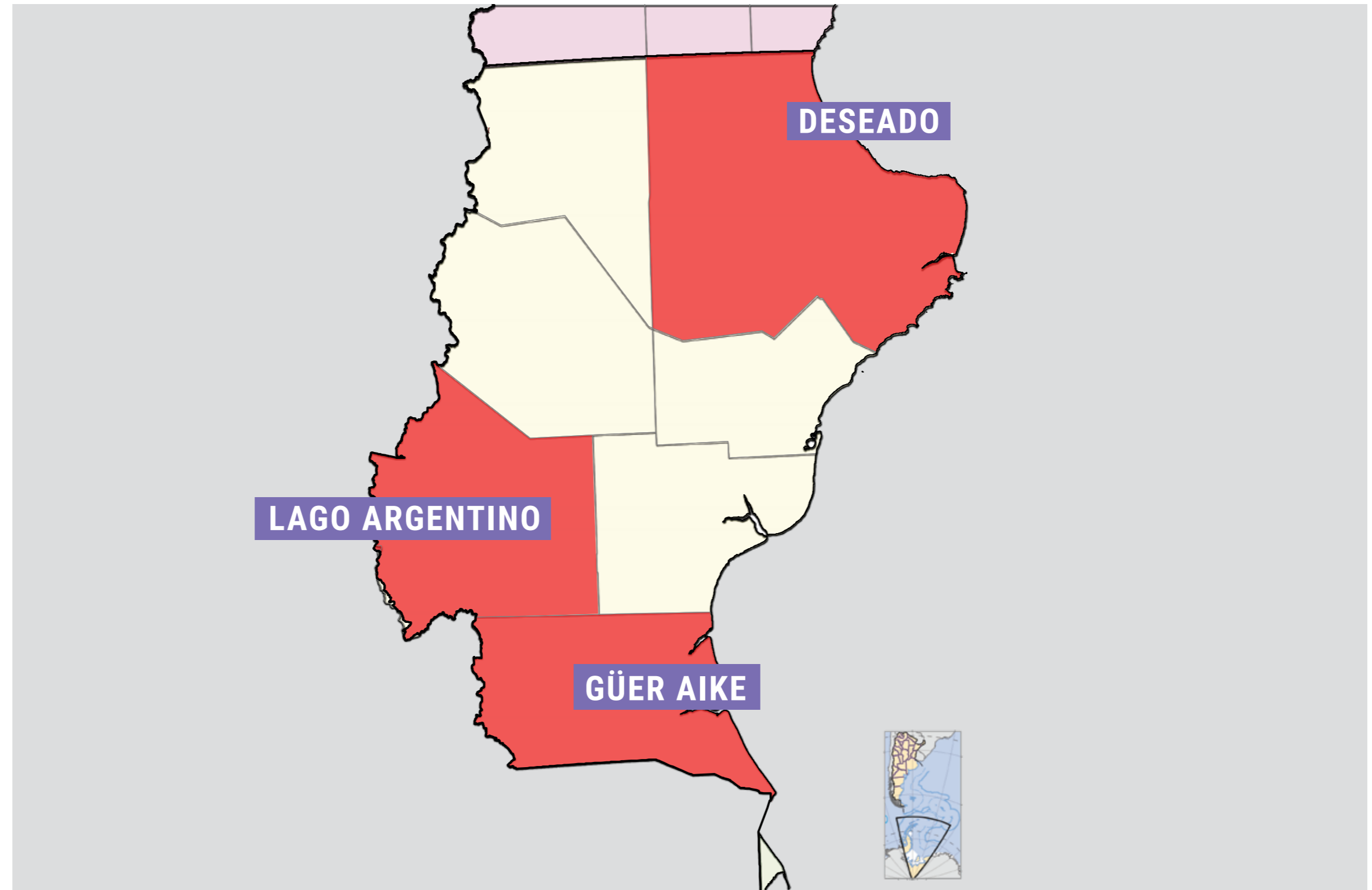
DESEADO

- 36% de los usuarios totales santacruceños
- Consumo Comerciales e Industriales 648 m³
- Consumo Residencial 412 m³

LAGO ARGENTINO

- 9% de los usuarios totales santacruceños
- Consumo Comerciales e Industriales 898 m³
- Consumo Residencial 463 m³

REPRESENTACIÓN DEL ENARGAS EN LA PROVINCIA DE SANTA CRUZ



RÉGIMEN DE ZONA FRÍA

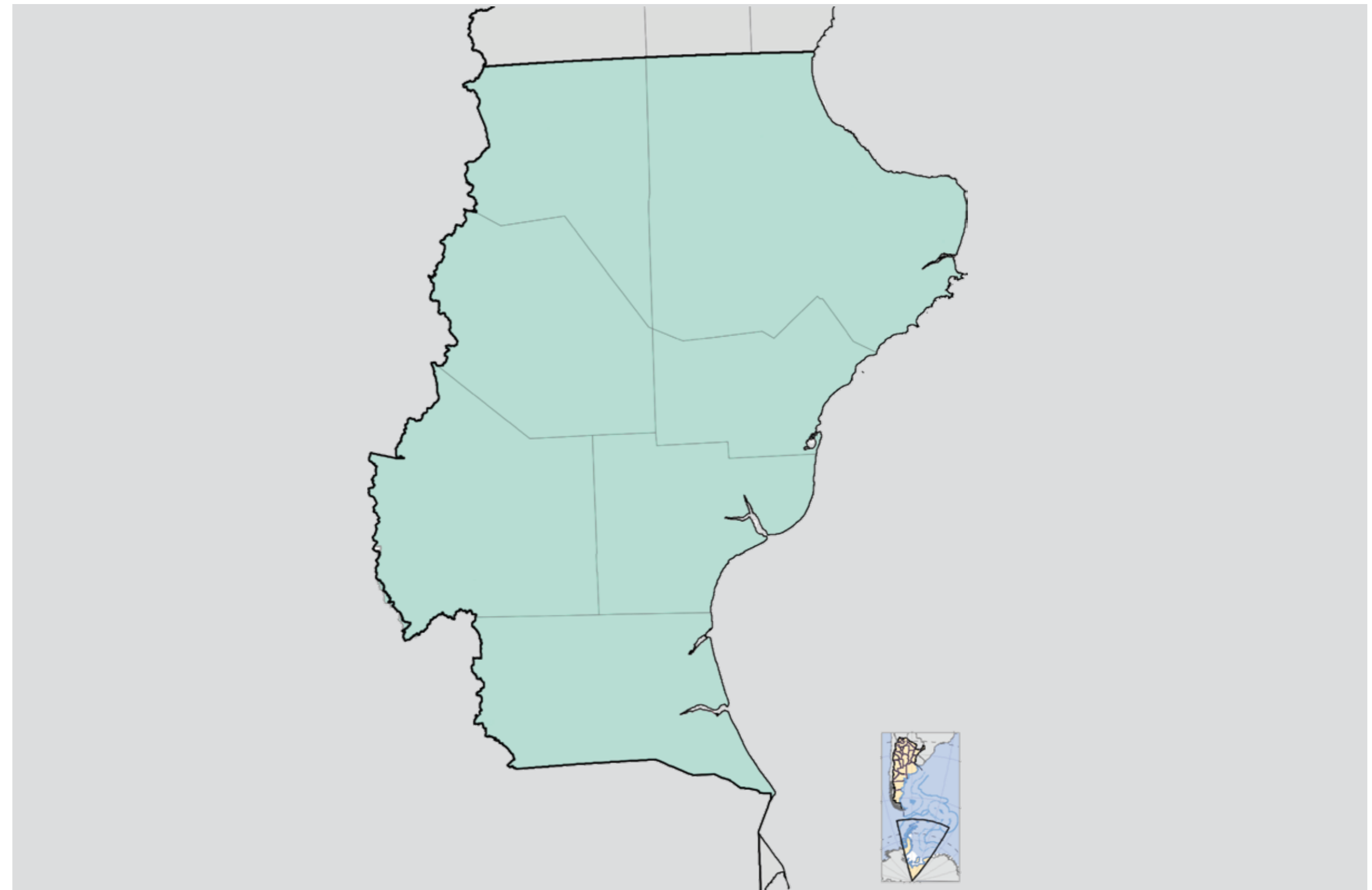
PROVINCIA DE SANTA CRUZ

El Artículo N° 75 de la Ley N° 25.565 estableció tarifas diferenciales a los consumos residenciales de gas natural por redes, gas propano indiluido por redes y la venta de cilindros, garrafas o gas licuado de petróleo comercializado a granel para la zona Sur del país, la Puna y el Departamento Malargüe de la Provincia de Mendoza.

En julio del 2021 se promulgó la Ley N° 27.637 que proroga el mencionado artículo de la Ley N° 25.565, ampliando el universo de beneficiarios y beneficiarias del Régimen de Zona Fría (RZF), régimen cuyo mecanismo de financiación permite solventar cuadros tarifarios diferenciales para los servicios de gas mencionados de las regiones Patagónica, Puna y Malargüe. La ampliación abarca localidades de bajas temperaturas que no se encontraban alcanzadas por el RZF vigente.

La provincia de Santa Cruz se encuentra alcanzada en su totalidad por el Subsidio Patagónico, establecido por el artículo N° 75 de la Ley N° 25.565.

Se aclara que la información expuesta acerca de los usuarios alcanzados por la Ley N° 27.637 refiere a beneficiados informados por las prestadoras de servicio a través de SARI, correspondientes a información disponible de marzo 2022.



PROVINCIA DE SANTA CRUZ

EXPANSIÓN DE CAÑERÍAS

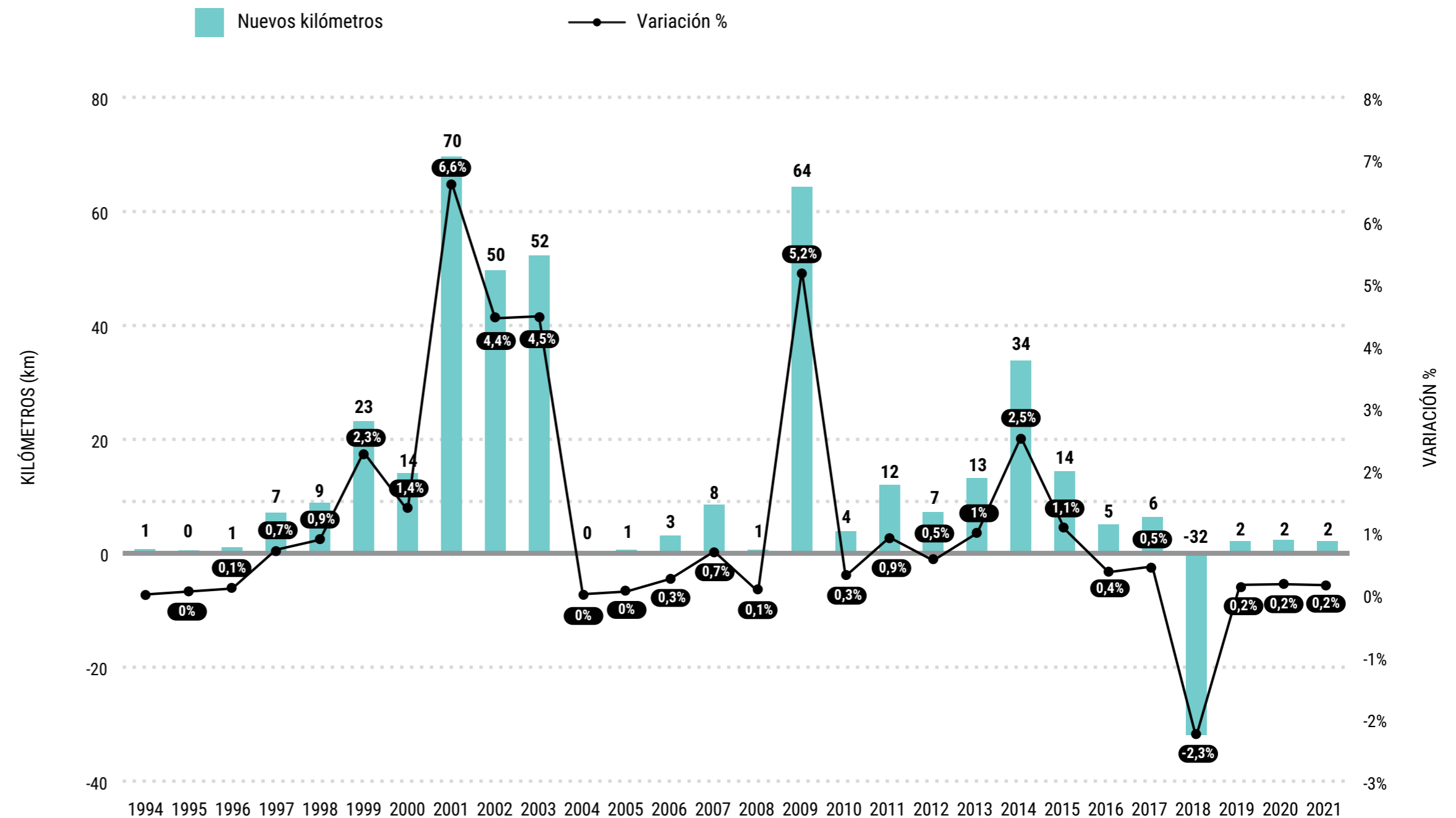
EXPANSIÓN DE CAÑERÍAS

SISTEMA DE DISTRIBUCIÓN DE GAS 1994-2021

Entre 1994 y 2021 se incorporaron en el territorio de la provincia un total de 375 km de cañerías para distribuir gas (en distintos diámetros y materiales), con un ritmo de variación que fue modificándose en el tiempo.

En 1994 la extensión de cañerías de Santa Cruz alcanzaba 993 km. En 2000 los kilómetros de cañería ascendían a 1.048 km y en 2015 alcanzaban 1.381 km.

En 2021 la extensión era de 1.367 km, aumentando un 38% desde el inicio hasta 2021 y un 4% en los últimos 10 años. Hasta 1998 los sistemas de cañerías experimentaron una ampliación leve, a un promedio del 0,4% anual. Entre 1999 y 2003 el ritmo se incrementó, alcanzando un promedio de 3,8% anual. Entre 2004 y 2008 la expansión tuvo un ligero crecimiento, a una tasa promedio del 0,2% anual. Entre 2009 a 2014 el ritmo de expansión subió a un promedio del 18% anual. Desde 2015 hasta el final de la serie se observa el menor valor de todo el período y con una estabilidad en el promedio de las variaciones anuales (0% anual). En estas variaciones se destaca una reducción de km del 2,3% en 2018, que obedece a ajustes administrativos por bajas u obsolescencias.



PROVINCIA DE SANTA CRUZ

**CANTIDAD
Y CONSUMO
DE USUARIOS
RESIDENCIALES**

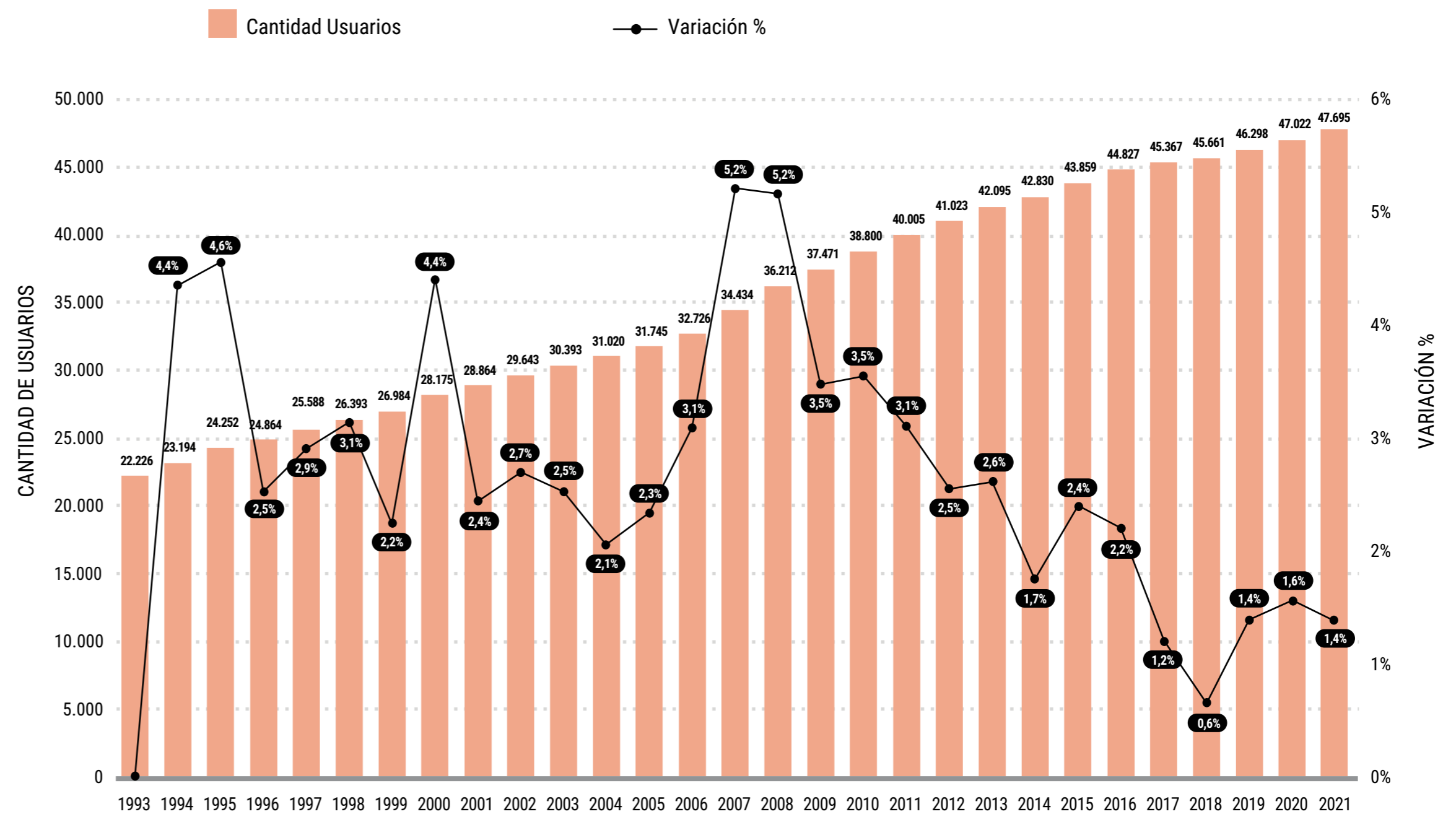
CANTIDAD DE USUARIOS RESIDENCIALES 1993-2021

La evolución de este tipo de usuarios en la provincia solo contempla a los usuarios de Camuzzi Gas del Sur S.A.

Entre 1993 y 2021 se registra un aumento del 115% en el ritmo de crecimiento de los Usuarios Residenciales de gas por redes, a un promedio anual del 2,8%.

Hasta 2016, con excepción de 2014, el crecimiento del ritmo de incorporación de este tipo de usuarios se encuentra dentro o por encima de lo esperado por el "crecimiento vegetativo del número de usuarios", que históricamente es de un 2% a 3% anual.

A partir del 2017 la tendencia se revierte y el ritmo de incorporación se encuentra por debajo del crecimiento vegetativo, principalmente en 2018, año en que el ritmo de incremento alcanza una variación interanual del 0,6%, la menor de toda la serie.

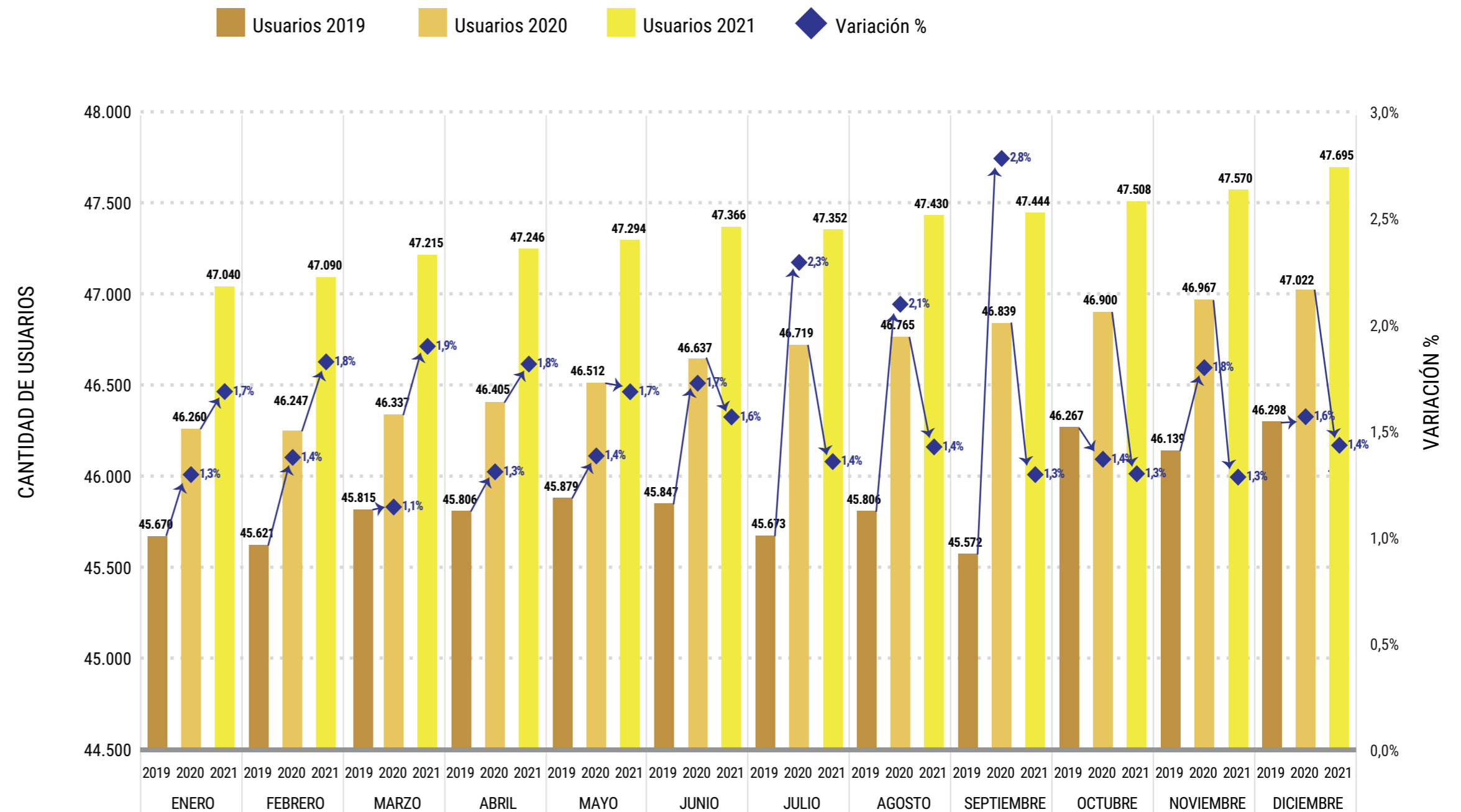


CANTIDAD DE USUARIOS RESIDENCIALES 2019-2021

La evolución de este tipo de usuarios en la provincia solo contempla a los usuarios de Camuzzi Gas del Sur S.A.

Durante todo 2020 se observa un incremento de la cantidad de usuarios respecto del año anterior. En este año el ritmo de crecimiento se encuentra casi siempre por debajo de lo esperado por el "crecimiento vegetativo del número de usuarios", que históricamente es de un 2% a 3% anual.

En 2021 también se observa un incremento de la cantidad de usuarios respecto del año anterior. En este año ritmo de crecimiento se encuentra, todos los meses, por debajo de lo esperado por el "crecimiento vegetativo del número de usuarios".



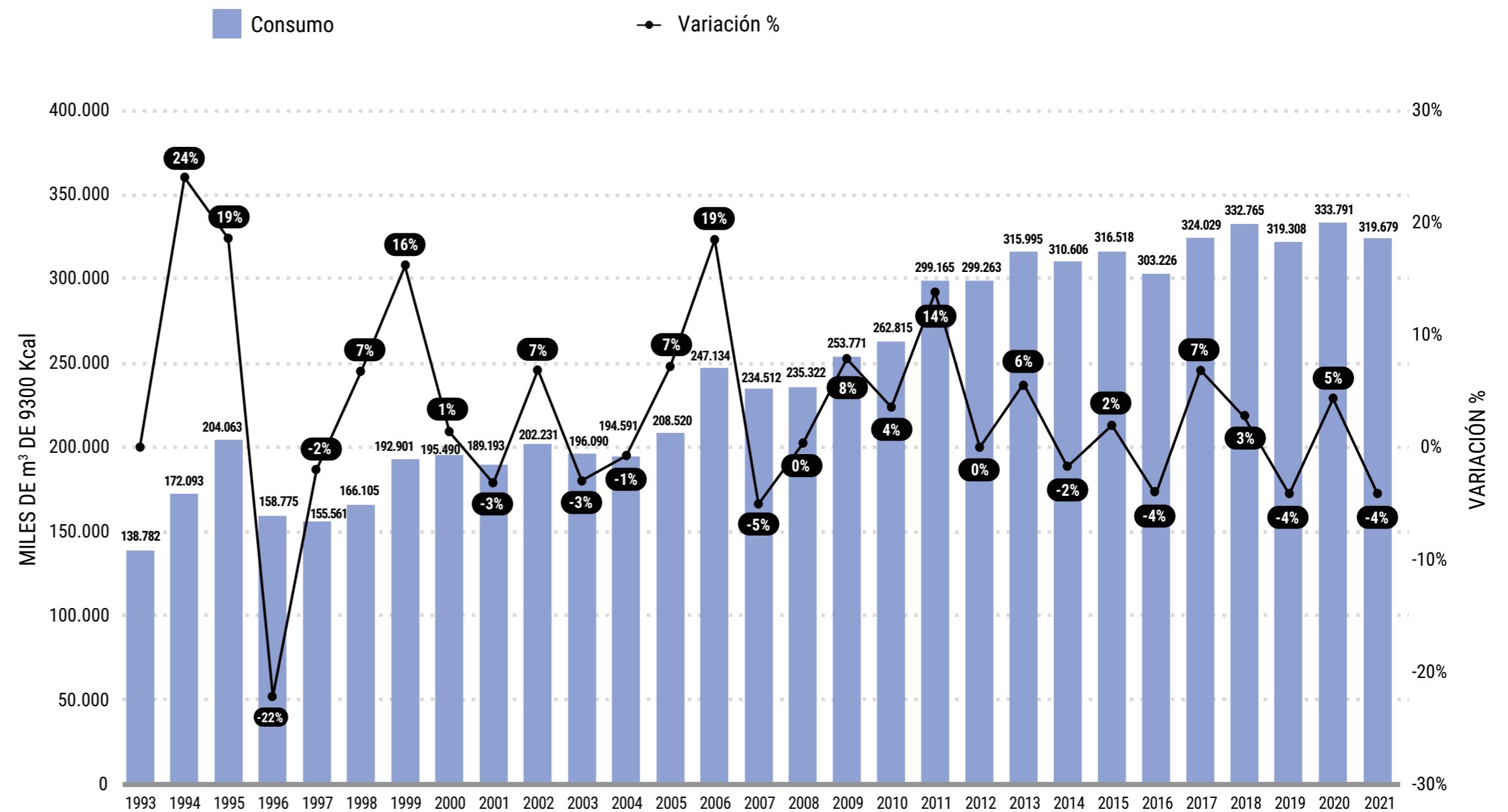
CONSUMO DE USUARIOS RESIDENCIALES 1993-2021

La evolución del consumo de este tipo de usuarios en la provincia solo contempla a los volúmenes consumidos por los usuarios de Camuzzi Gas del Sur S.A.

Si bien la serie muestra una tendencia irregular de crecimiento que alterna variaciones negativas y positivas en el consumo anual de este tipo de usuarios, las variaciones interanuales positivas superan a las positivas.

Las mayor variación interanual se registró en 1994, con incrementos en el ritmo de consumo del 24%.

Las principal variación negativa de la serie acontece en 1996, alcanzando una caída interanual del ritmo de consumo del 22%.



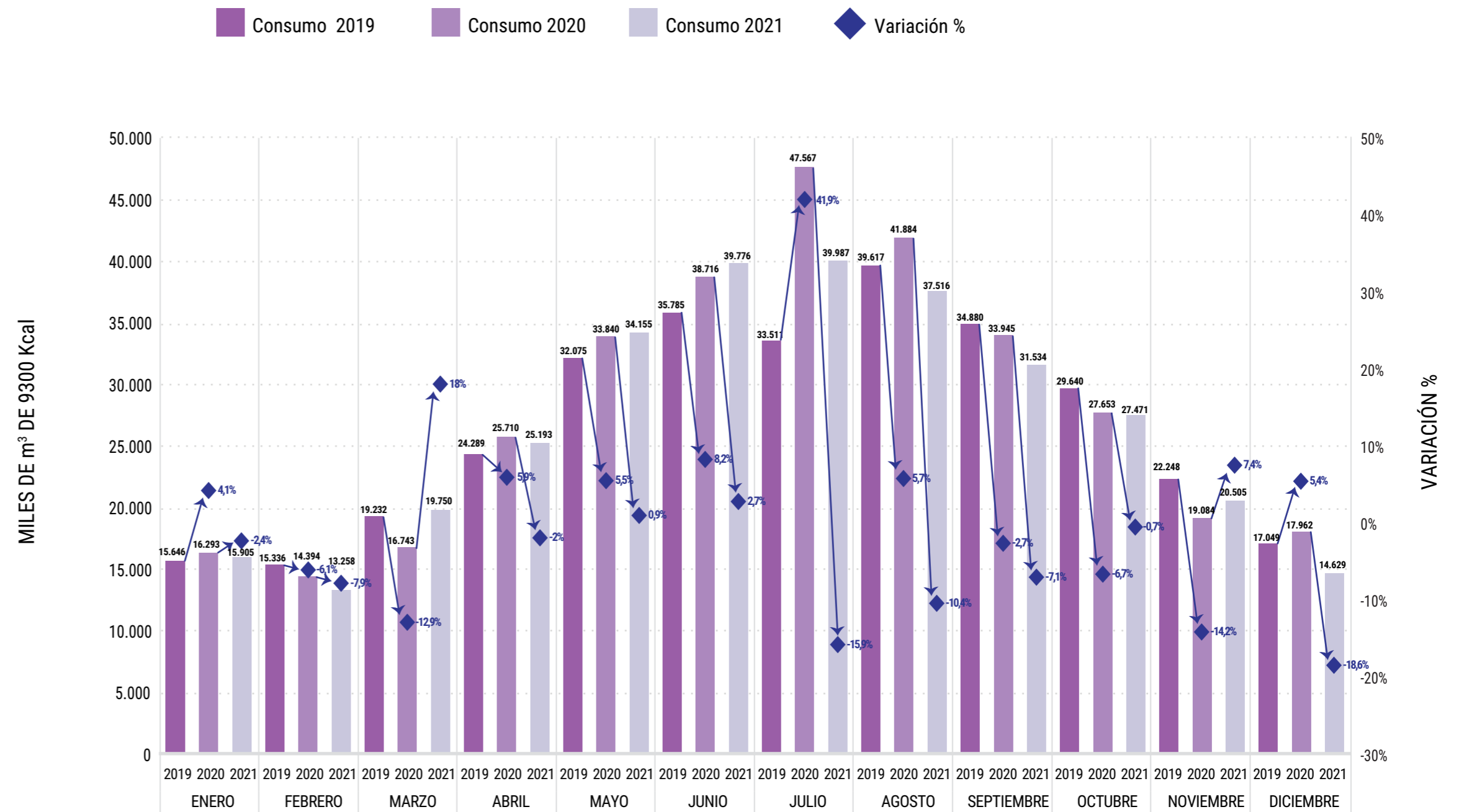
CONSUMO DE USUARIOS RESIDENCIALES 2019-2021

La evolución del consumo de este tipo de usuarios en la provincia solo contempla a los volúmenes consumidos por los usuarios de Camuzzi Gas del Sur S.A.

La curva de consumos se encuentra en sintonía con la evolución normal en función de su estacionalidad anual, asociada a las necesidades de calefacción, que implica aumentos considerables en períodos de menor temperatura y descensos marcados cuando esta aumenta.

En enero, abril, mayo, junio, julio, agosto y diciembre del 2020 se registran incrementos del consumo de este tipo de usuarios en relación al año anterior. En los meses restantes la tendencia es negativa.

En cuanto al 2021, se observan descensos en los volúmenes consumidos en relación al año anterior en enero, febrero, abril, julio, agosto, septiembre, octubre y diciembre. En los meses restantes la variación interanual se vuelve positiva.



CONSUMO DE USUARIOS

EVOLUCIÓN DEL VOLUMEN ANUAL UNITARIO CONSUMIDO POR EL SEGMENTO RESIDENCIAL Y DE LA SUMA ANUAL DE "GD 18" – SANTA CRUZ Y TIERRA DEL FUEGO

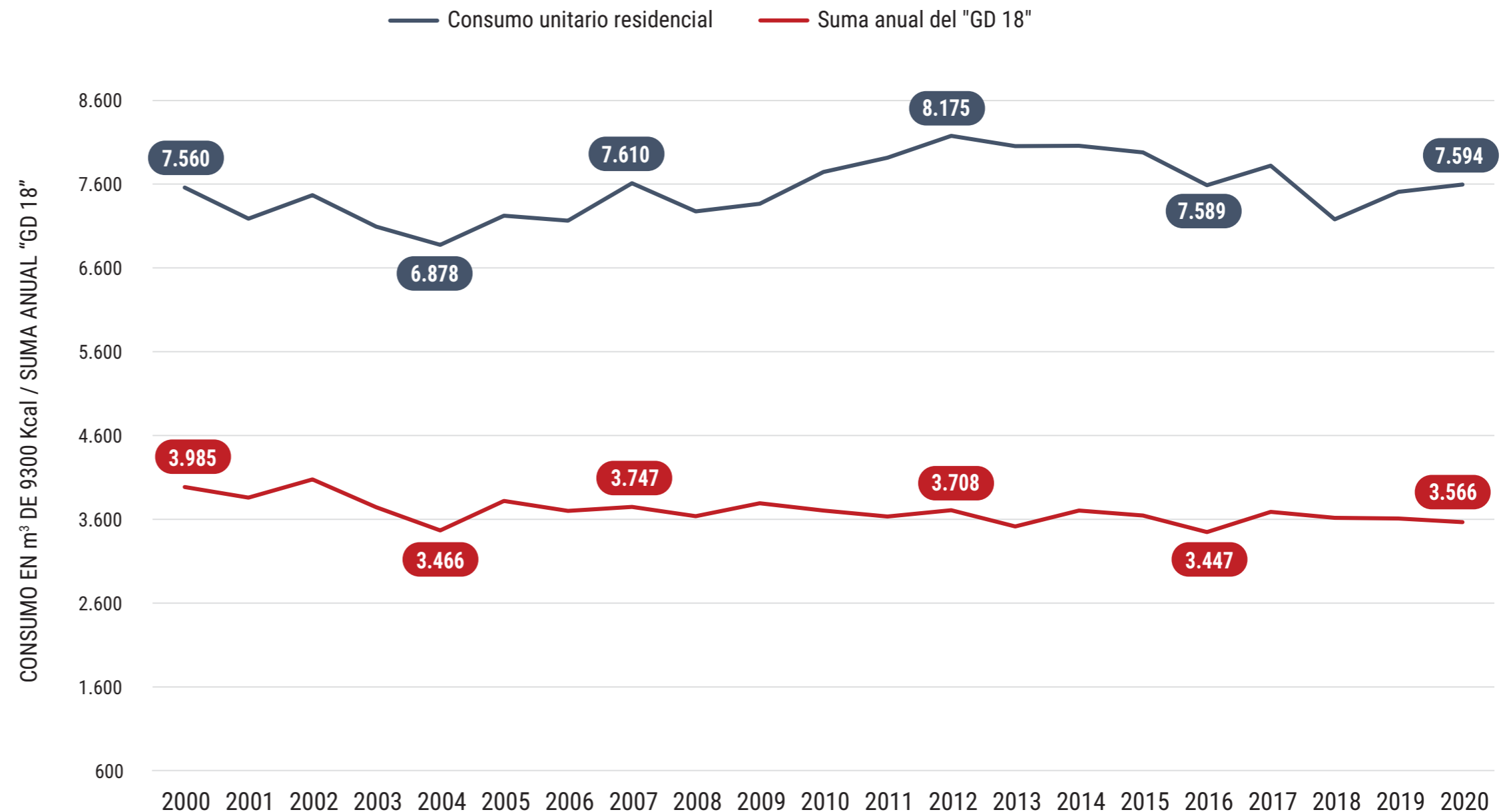
Los volúmenes consumidos por los usuarios residenciales responden a distintos factores, entre los que se destaca la variación de la temperatura y la estacionalidad que caracteriza a la demanda, en función del factor térmico, junto con el valor real de las tarifas.

Los indicadores que se toman en cuenta son los metros cúbicos consumidos anualmente (evolución de volúmenes consumidos) y la suma anual del Déficit Grado Día "GD 18" (evolución de la temperatura). Un aumento del "GD 18" trae aparejado condiciones climáticas más frías. Se agrupan zonas de relativa homogeneidad climática.

En esta zona, las curvas de consumo y de temperatura muestran un comportamiento bastante alineado, con una muy ligera tendencia decreciente en el caso del "GD 18" y de relativa estabilidad en el caso de los metros cúbicos consumidos, que, sin embargo, presentan una leve suba en 2012.

Las variaciones porcentuales, si bien alternan subas y bajas, muestran valores moderados. Asimismo, en algunos años la temperatura varía en mayor proporción que los volúmenes consumidos (por ejemplo, en el 2005, cuando el "GD 18" aumenta un 10,5% vs. un 5% del consumo), y en otros años se da la relación inversa (por ejemplo, en el 2010, cuando el "GD 18" disminuye un 2,2% vs. un aumento del 5% del consumo).

Se observan años como 2018, en los que, si bien la temperatura aumenta levemente en relación al año anterior, los consumos caen en mayor proporción. Esto puede estar vinculado con el aumento tarifario instrumentado desde 2016.



PROVINCIA DE SANTA CRUZ

**CANTIDAD
Y CONSUMO
DE USUARIOS
COMERCIALES
E INDUSTRIALES**

CANTIDAD DE USUARIOS

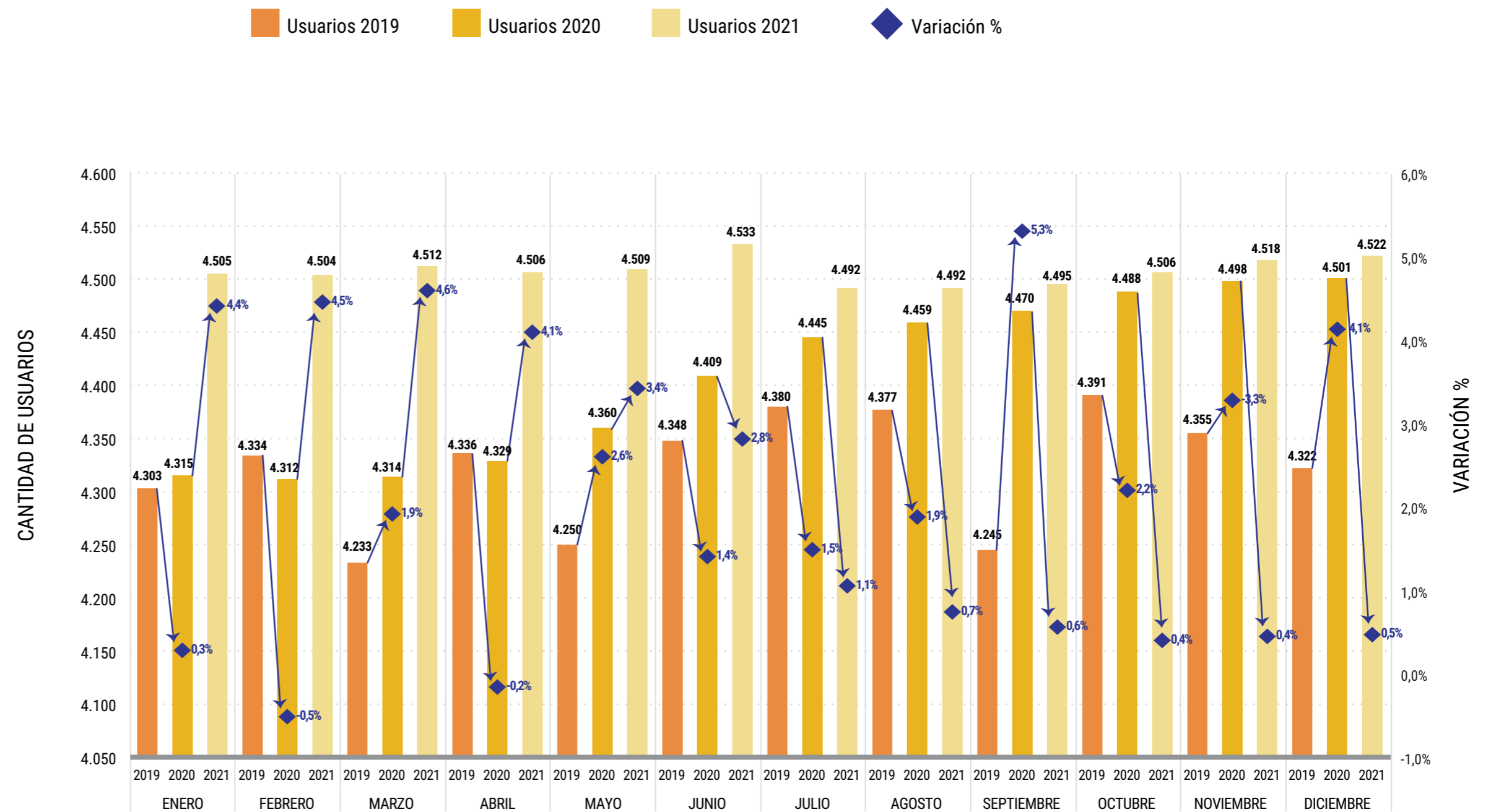
COMERCIALES E INDUSTRIALES PEQUEÑOS 2019-2021

La evolución de este tipo de usuarios en la provincia solo contempla a los usuarios de Camuzzi Gas del Sur S.A.

Con excepción de febrero y abril, en 2020 se registra un incremento de la cantidad de usuarios incorporados respecto de 2019.

En 2021 los usuarios de este tipo aumentan en todos los meses.

La evolución en la cantidad de usuarios pudo haber estado afectada por la implementación en 2019 de la opción de compra directa del gas por parte de los usuarios SGP del grupo III a productores o comercializadores mediante la Resolución ENARGAS 750/19 y en concordancia con la Resolución 175/19 de la Secretaría de Energía. Posteriormente, y mediante el Decreto 892/20, todos los usuarios SGP del grupo III debieron adquirir el gas en boca de pozo de forma directa por lo que dejaron de pertenecer al grupo de los Usuarios con Servicio Completo.



CONSUMO DE USUARIOS

COMERCIALES E INDUSTRIALES PEQUEÑOS 2019-2021

La evolución del consumo de este tipo de usuarios en la provincia solo contempla a los volúmenes consumidos por los usuarios de Camuzzi Gas del Sur S.A.

Con excepción de julio, durante 2020 se registra un descenso de los volúmenes consumidos por este tipo de usuarios en la provincia.

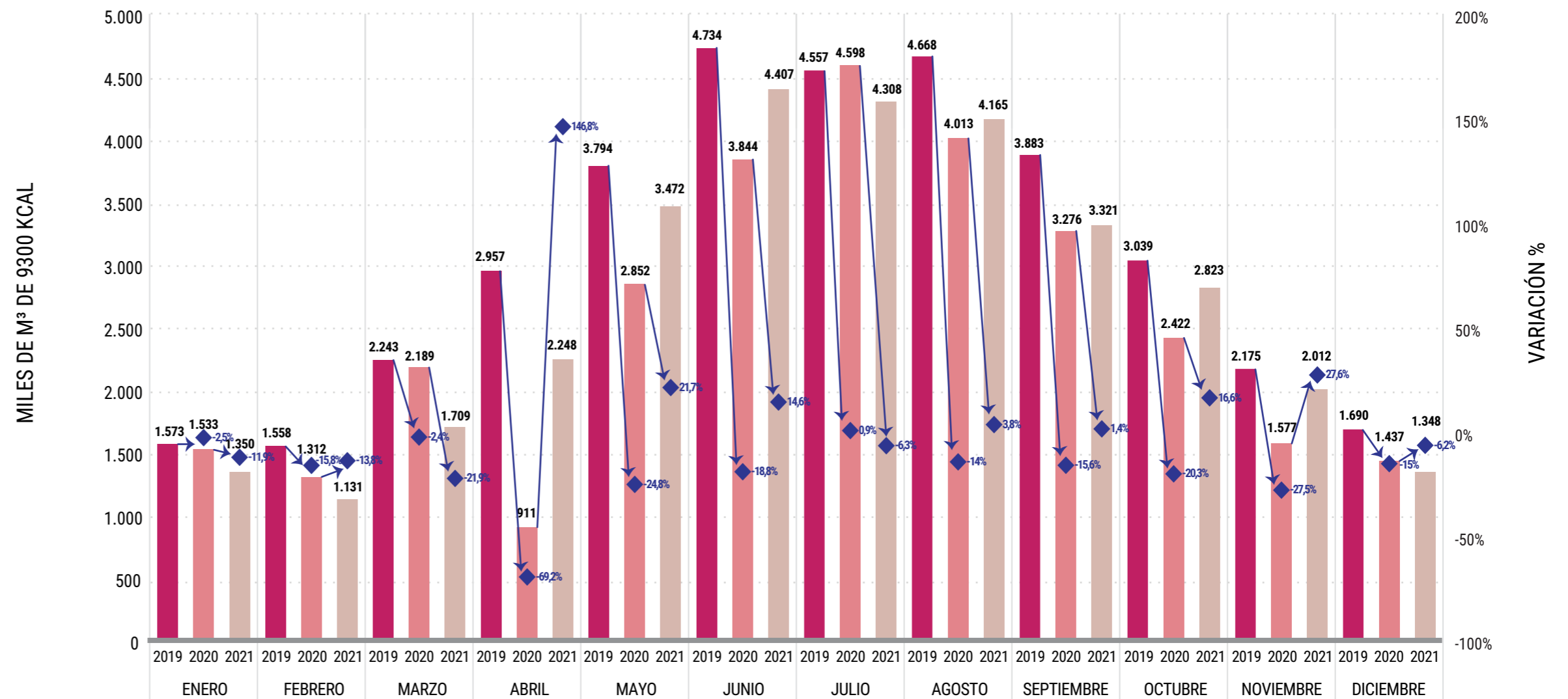
La tendencia expuesta en la serie probablemente puede explicarse por el impacto de la pandemia (COVID-19), así como por la caída de la actividad económica y del consumo de los hoteles y otras actividades relacionadas con el turismo, que también integran esta categoría de usuarios.

En el primer trimestre del 2021 los consumos se encuentran por debajo de los registrados en 2020. En el segundo trimestre la tendencia se revierte, principalmente en abril, mes en el que alcanzan una variación del 146%. En el segundo semestre del año, con excepción de julio y diciembre, las variaciones interanuales de consumo son positivas.

Adicionalmente, la evolución en el consumo de usuarios Comerciales e Industriales Pequeños de la provincia tuvo lugar en el marco de un descenso de la actividad económica, del 10% acumulado anual para 2020, de acuerdo al Estimador Mensual de la Actividad Económica (EMAE), calculado por el INDEC. En 2019, esta caída acumulada anual había sido del 2,1%. En cuanto al 2021, este indicador acumuló un incremento anual del 10,3%.

Por último, el consumo también pudo haber estado afectado en alguna medida por la implementación de la opción de compra directa del gas por parte de los usuarios SGP del grupo III a productores o comercializadores mediante la Resolución ENARGAS 750/19 y en concordancia con la Resolución 175/19 de la Secretaría de Energía, y por la actualización posterior a través del Decreto 892/20. Allí se estableció que todos los usuarios SGP del grupo III debieron adquirir el gas en boca de pozo de forma directa por lo que dejaron de parte.

Consumo 2019 Consumo 2020 Consumo 2021 Variación %



PROVINCIA DE SANTA CRUZ

INDICADORES PROVINCIALES DEL MERCADO DE GNC

GNC

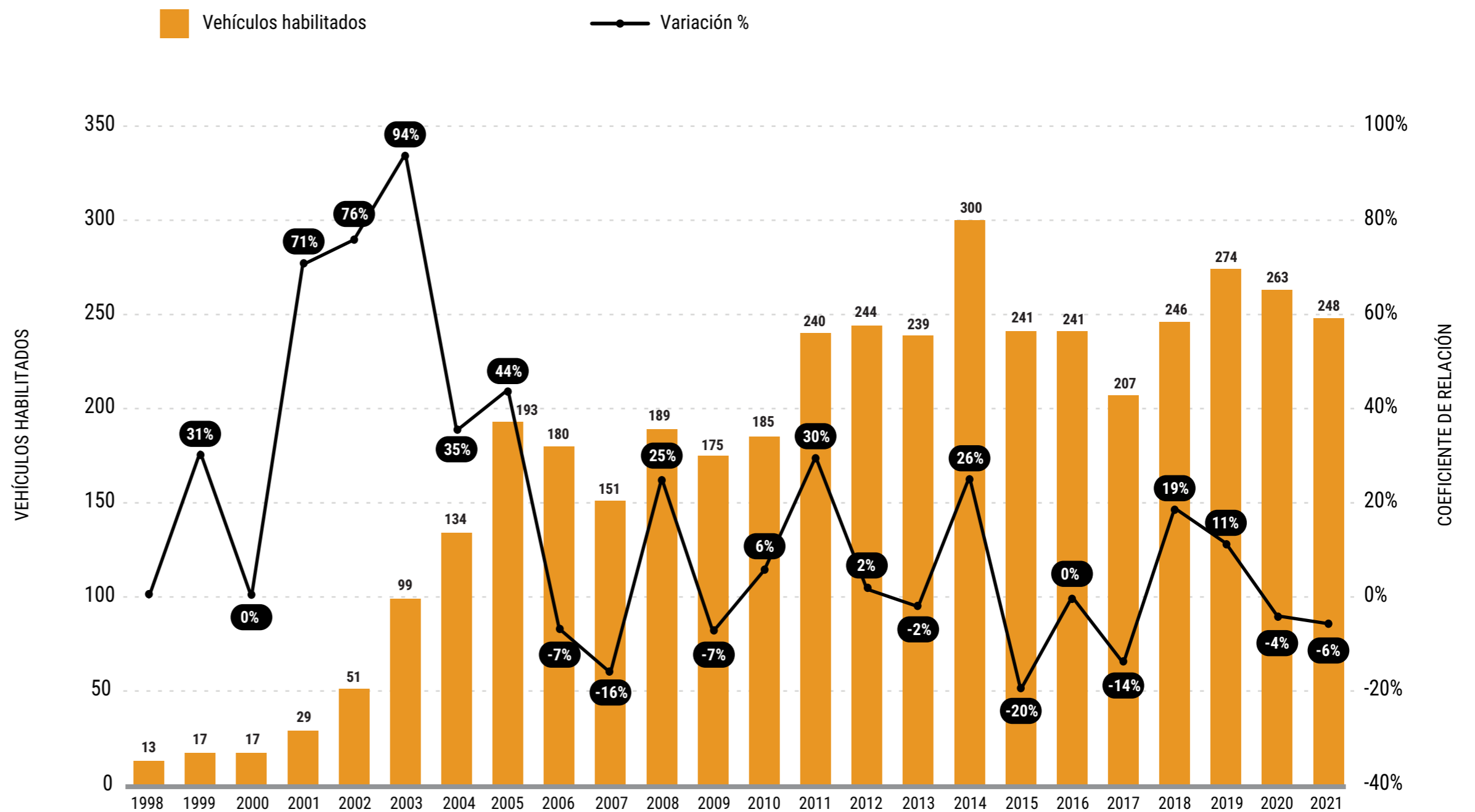
VEHÍCULOS HABILITADOS 1998-2021

Se observa que por la falta de desarrollo del mercado del GNV de la provincia la cantidad de vehículos habilitados se mantiene en niveles bajos durante todo el período analizado, oscilando entre 100 y 300 unidades en funcionamiento desde 2004 en adelante, que deben de abastecerse en una estación de carga ubicada en la provincia de Chubut, ya que la provincia no cuenta con estaciones.

Desde 1998 a 2005 se registra, con la excepción de 2000, un aumento sostenido en la cantidad de vehículos, pasando de 13 a 193.

Entre 2006 y 2014 se observa una etapa irregular con tendencia creciente, que comienza en 2006 con 180 vehículos habilitados y finaliza en 2014 con 300, representando el máximo de la serie. En esta etapa se alternan bajas como la del 2006, 2007, 2009 y 2013 con incrementos el resto de los años entre los cuales se destaca la caída del 16% de 2007 (151 vehículos) y el alza de 30% del 2011 (240 vehículos).

Desde 2015 el número de vehículos presenta oscilaciones, finalizando en 2021 con 248.



PROVINCIA DE SANTA CRUZ

**BENEFICIARIOS
DE TARIFA SOCIAL
Y ENTIDADES DE
BIEN PÚBLICO**

BENEFICIARIOS

TARIFA SOCIAL 2017-2021

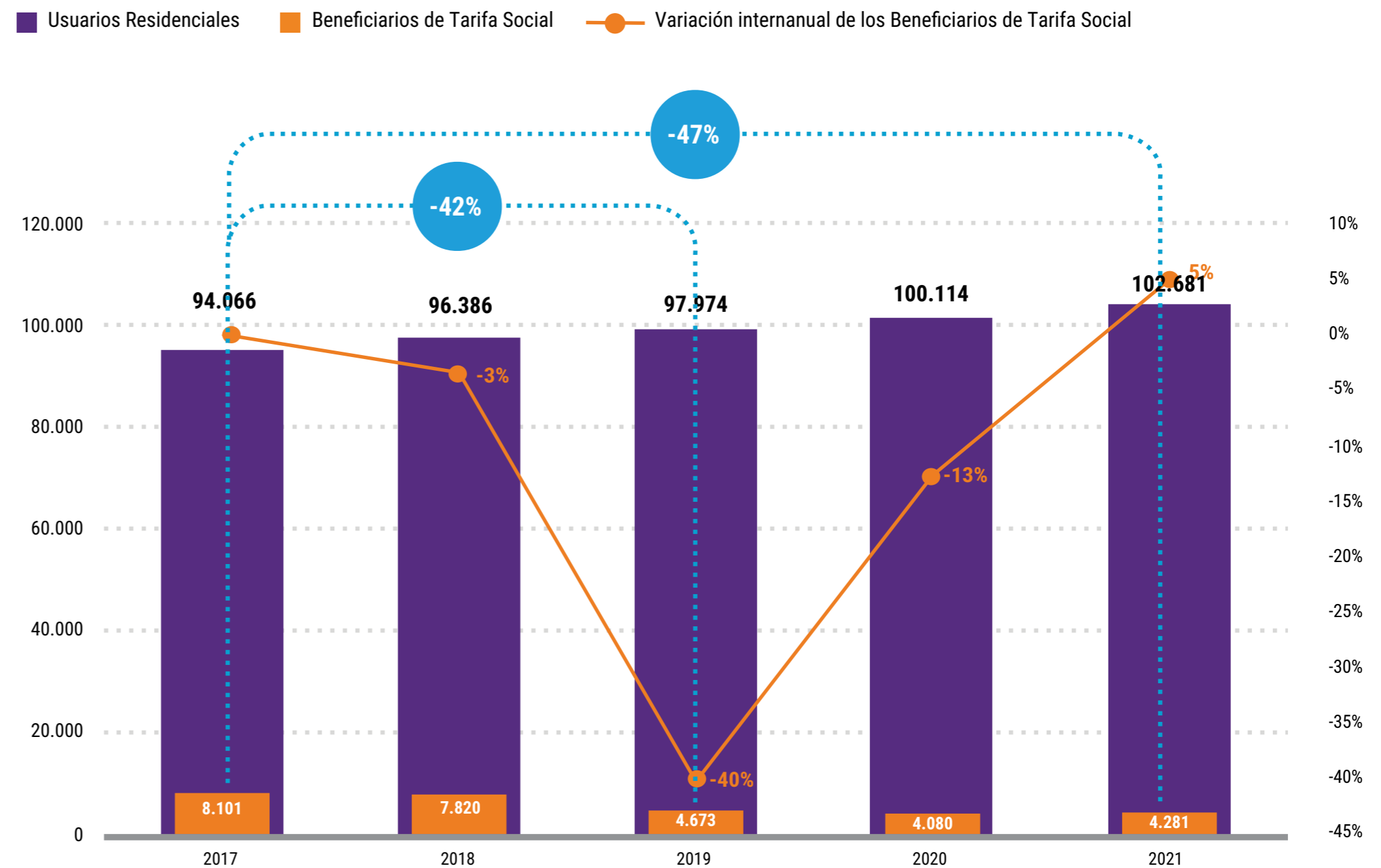
Entre 2017 y 2021 las usuarias y los usuarios beneficiarios santacruceños de la TS registraron una caída del 47%.

En 2018 se verifica una disminución interanual del 3% de los usuarios con TS y entre 2018 y 2019 una pérdida de más de 3.100 beneficiarios, la más intensa de toda la serie.

En 2020, si bien la tendencia sigue siendo negativa, la misma pierde intensidad y se observa una variación interanual del 13%.

En 2021 la tendencia se revierte, incrementándose en un 5% la cantidad de beneficiarios del registro, alcanzando un promedio de 4.281.

Mientras que en 2017 el 9% de los usuarios residenciales de gas por redes de la provincia contaban con el beneficio de la Tarifa Social, en 2019 solo el 5% lograba acceder al mencionado Registro. Finalmente, en los dos últimos años la pérdida de beneficiarios pierde intensidad, alcanzando el régimen al 4% en 2020 y 2021.



BENEFICIARIOS

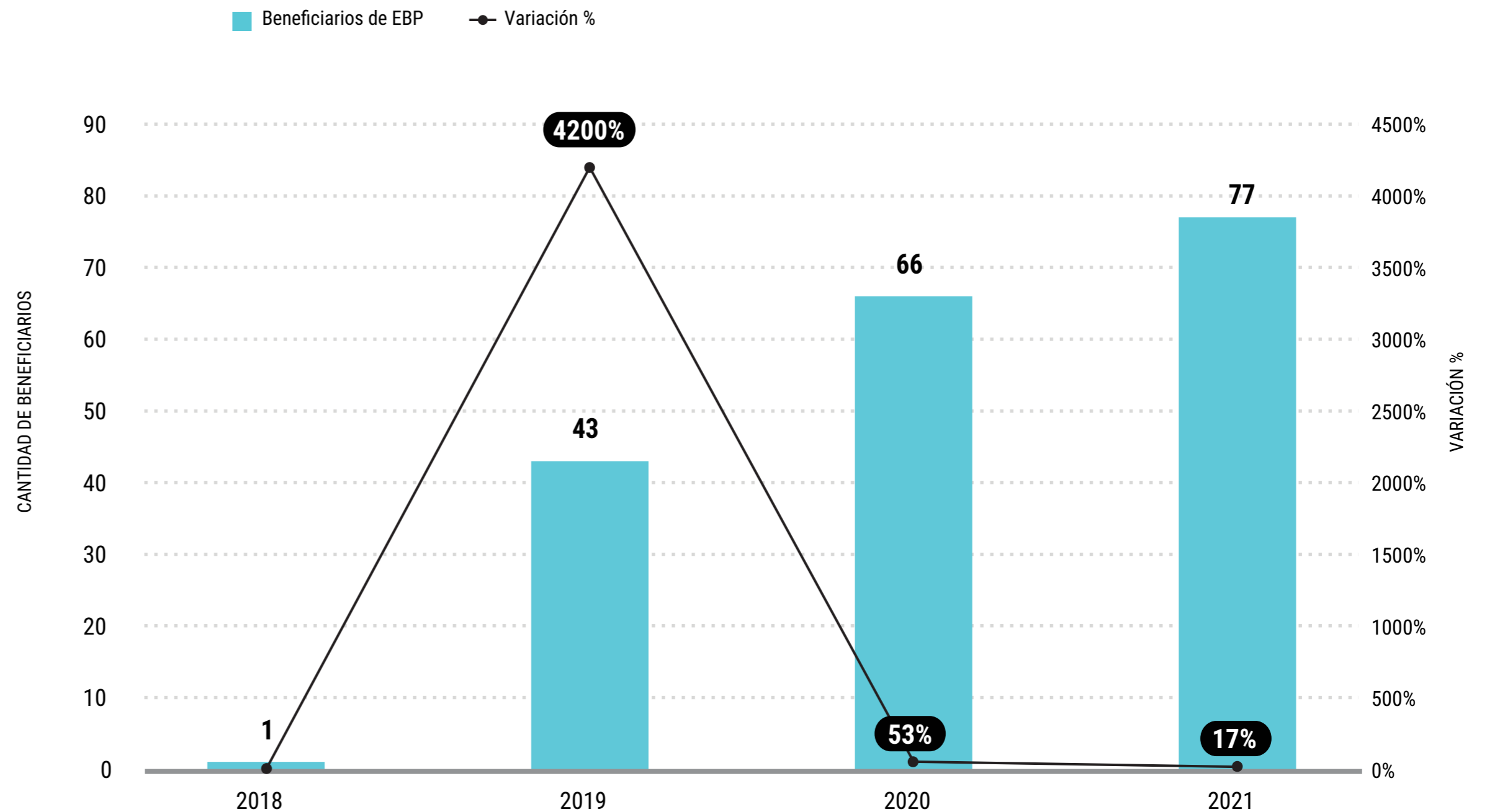
ENTIDADES DE BIEN PÚBLICO 2018-2021

Entre 2017 y 2021 las Entidades de Bien Público con acceso al Régimen tarifario específico se incrementaron en un 7.600%.

En 2019 se incorporaron 42 EBP, siendo la mayor incorporación de toda la serie.

En 2020 se incorporaron 23 instituciones y en 2021, 11.

Las incorporaciones en 2020 y 2021 están vinculadas, entre otros factores, al trabajo de las Comisiones de Usuarios y Usuarías creadas en el ámbito del ENARGAS.



PROVINCIA DE SANTA CRUZ

RECLAMOS

RECLAMOS

PARTICIPACIÓN DE RECLAMOS POR TIPO 2020-2021

Durante el año 2021, ingresaron a la provincia un total de 2.759, que representan el 1% del total de reclamos del país. El total de quejas ingresadas a la Licenciataria disminuyó un 19% respecto del año anterior.

Tanto en 2020 como en 2021 la mayor parte de los reclamos de la provincia de Santa Cruz ingresaron por Inconvenientes en el Suministro de Gas (ISG), alcanzando el 54% y el 44%, respectivamente. En segundo lugar, se ubican los reclamos ingresados con motivo de Facturación y Gestión de Deudas (FyGD), con el 36% en 2020 y el 40% en 2021. Por último, los reclamos por Gestión de Prestaciones (GP) tuvieron una participación del 10% en 2020 y del 16% en 2021, siendo más representativos los reclamos por Demora en la Rehabilitación por corte (6% en 2020 y 8% en 2021).

En enero y febrero 2021 se registra un descenso en los reclamos ingresados en relación al año anterior. Entre marzo y junio se alternan variaciones positivas y negativas, destacándose una caída del 68% de los reclamos ingresados en junio. Durante el segundo semestre, con excepción de julio, se observan variaciones positivas en todos los meses.

Considerando los reclamos cada mil usuarios se registra que durante 2020 ingresaron 65 reclamos cada mil, mientras que en 2021 ingresaron 52. En este sentido, en 2020 Santa Cruz ocupaba el primer lugar entre las provincias con mayor cantidad de reclamos ingresados mientras que en 2021 ocupaba el cuarto.

